



Bedienungsanleitung Whirlpool HWC-E32

Oval



Rund



Quadratisch



Inhaltsverzeichnis

1. Wichtige Hinweise zu Ihrer Sicherheit!	3
2. Installationsanleitung	5
2.1. Überzeugen Sie sich davon, dass alle Teile vorhanden sind:.....	5
2.2. Der richtige Aufstellungsort:.....	5
2.3. Der richtige Aufstellungsort:.....	5
2.4. Montage.....	7
3. Betrieb	10
3.1. Wasserpegel.....	10
3.2. Bedienfeld.....	10
3.3. Whirlpool Körper.....	12
4. Wartung	14
4.1. Wasseraufbereitung.....	14
4.2. Wasserfilter reinigen.....	14
4.3. Wasser ablassen.....	16
4.4. Whirlpool reinigen.....	16
5. Reparatur und Lagerung	17
5.1. Whirlpool Reparatur.....	17
5.2. Whirlpool lagern.....	17
6. Problemlösungen	18
7. Wasserschutzebenen	24
8. Entsorgungshinweis	25
9. Technische Daten	26

1. Wichtige Hinweise zu Ihrer Sicherheit!

Bitte Lesen und Beachten Sie alle Punkte dieser Anleitung VOR Gebrauch des Whirlpools!

- Warnung 1: Der Artikel muss über einen Fehlerstromschutzschalter (Fehlerstrom bis 30 mA) abgesichert werden.
- Warnung 2: Die Elektroinstallation muss anhand lokaler Bestimmungen erfolgen. Geerdete Geräte müssen unbedingt an eine Schutzkontaktsteckdose angeschlossen werden.
- Warnung 3: Falls das Netzkabel beschädigt sein sollte, muss es sofort durch den Hersteller, seinen Kundendienst oder durch eine ähnlich qualifizierte Person instandgesetzt werden, damit es nicht zu Gefährdungen kommt. Beschädigte Netzkabel müssen unverzüglich ausgetauscht werden.
- Warnung 4: Sämtliche Elektrogeräte und andere stromführende Komponenten dürfen nicht von Personen im Pool erreicht werden können, sofern Spannung 12 V überschreitet.
- Warnung 5: Damit es nicht zu Stromschlägen kommt, darf das Gerät nicht über Verlängerungskabel oder Mehrfachsteckdosen an die Stromversorgung angeschlossen werden. Eine ordnungsgemäß geerdete Steckdose ist zu verwenden.
- Warnung 6: Sämtliche elektrischen Komponenten mit Ausnahme von Fernbedienungen müssen so aufgestellt oder befestigt werden, dass diese nicht in den Pool fallen können.
- Warnung 7: Benutzen Sie den Whirlpool nie bei Regen, Gewitter oder schlechtem Wetter, es besteht Stromschlaggefahr.
- Warnung 8: Nutzen Sie den Whirlpool niemals, wenn Teile beschädigt sind oder fehlen. Ersetzen Sie Teile niemals durch nicht absolut gleichwertige Teile.
- Warnung 9: Damit es nicht zu Verletzungen oder Unfällen kommt, dürfen Kinder das Gerät nur unter ständiger Aufsicht nutzen.
- Warnung 10: Kinder werden von Wasser angezogen! Vergessen Sie nicht, den Whirlpool nach jeder Nutzung abzudecken und zu sichern!
- Warnung 11: Achten Sie darauf, dass der Whirlpool zuerst geöffnet werden muss, bevor die Sprudelfunktion genutzt wird.
- Warnung 12: Schalten Sie den Whirlpool niemals ein, falls die Gefahr besteht, dass das Wasser gefroren sein könnte.
- Warnung 13: Stromschlaggefahr! Bedienen Sie Elektrogeräte niemals vom Whirlpool aus oder mit feuchtem oder gar nassem Körper. Stellen Sie niemals Elektrogeräte – beispielsweise Leuchten, Telefone, Radios oder Fernsehgeräte – in der Nähe des Whirlpool (1,5 m) auf.
- Warnung 14: Haustiere sollten vom Whirlpool ferngehalten werden, damit es nicht zu Beschädigungen oder Verletzungen kommt.
- Warnung 15: Stromschlaggefahr. Mindestens 1,5 m von Metallflächen und Metallgegenständen entfernt aufstellen. Alternativ kann der Whirlpool auch in einer Entfernung von weniger als 1,5 m zu metallischen Gegenständen aufgestellt werden, sofern er ständig über ein mindestens 1 mm² starkes Kupferkabel mit dem für diesen Zweck vorgesehenen Anschlusskasten verbunden wird.
- Warnung 16: Ertrinkungsgefahr! Besondere Aufmerksamkeit muss auf die Vermeidung unberechtigter Nutzung durch Kinder gelegt werden. Damit es nicht zu Unfällen kommt, sorgen Sie dafür, dass Kinder den Whirlpool nur unter ständiger Aufsicht nutzen können!
- Warnung 17: Während der Schwangerschaft kann das Baden in heißem Wasser zu Fruchtschädigungen führen. Beschränken Sie die Nutzung auf jeweils maximal 10 Minuten.
- Warnung 18: Der Konsum von Alkohol, Drogen und Medikamenten vor der Whirlpool-Nutzung kann zu Bewusstlosigkeit und zum Ertrinken führen.
- Warnung 19: Stark übergewichtige Personen und solche, die zu Herz-Kreislauf-Erkrankungen neigen, unter hohem oder niedrigem Blutdruck oder anderen Kreislaufproblemen leiden sowie Diabetiker sollten vor der Whirlpool-Nutzung einen Arzt konsultieren.

Warnung 20: Personen, die ständig Medikamente einnehmen, sollten vor der Whirlpool-Nutzung einen Arzt konsultieren, da bestimmte Medikamente zu Benommenheit führen können oder sich auf Herzfrequenz, Blutdruck und Kreislauf auswirken. Die Wassertemperatur im Whirlpool sollte 40 °C niemals überschreiten. Wassertemperaturen zwischen 38 °C und 40 °C werden bei gesunden Erwachsenen als sicher betrachtet. Niedrige Wassertemperaturen werden empfohlen, wenn der Whirlpool von kleinen Kindern oder länger als 10 Minuten genutzt wird. Da übermäßig hohe Wassertemperaturen insbesondere in den ersten Schwangerschaftsmonaten leicht zu Fruchtschädigungen führen können, sollten schwangere Frauen und solche, die eventuell schwanger sein könnten, den Whirlpool nur bei Wassertemperaturen bis 38 °C nutzen.

Warnung 21: Damit es nicht zu Verletzungen kommt, geben Sie niemals Wasser mit einer Temperatur von mehr als 40 °C in den Whirlpool.

Warnung 22: Der Konsum von Alkohol, Drogen oder Medikamenten kann Überwärmungsgefahr deutlich steigern. Überwärmung tritt auf, wenn die Innentemperatur des Körpers einige Grade über die reguläre Körpertemperatur von 37 °C ansteigt. Mögliche Überwärmungssymptome: Anstieg der Körpertemperatur, Schwindel, Teilnahmslosigkeit, Benommenheit und Ohnmacht. Mögliche Auswirkungen der Überwärmung: Verlust des Hitzeempfindens; Verkennen der Notwendigkeit, den Whirlpool zu verlassen; Verkennen von drohenden Gefahren; Fruchtschädigung bei schwangeren Frauen; körperliche Unfähigkeit, den Whirlpool zu verlassen; Bewusstlosigkeit und nachfolgendes Ertrinken.

Warnung 23: Übermäßig langer Aufenthalt im Whirlpool kann zu gesundheitlichen Schädigungen führen!

Achtung 1: Damit es nicht zu Beschädigungen der Pumpe kommt, darf der Whirlpool niemals eingeschaltet werden, solange sich kein Wasser darin befindet.

Achtung 2: Verlassen Sie den Whirlpool sofort, falls Sie sich unwohl oder schläfrig fühlen sollten.

Achtung 3: Stellen Sie den Whirlpool nur auf Untergründen auf, welche die Last des mit Wasser gefüllten und mit Personen besetzten Whirlpool problemlos tragen können.

Achtung 4: Der Whirlpool sollte bei Temperaturen unterhalb 4 °C nicht aufgestellt und nicht im Freien belassen werden.

Achtung 5: Geben Sie niemals Wasser zu Chemikalien. Geben Sie Chemikalien grundsätzlich zum Wasser; andernfalls kann es zu schädlichen Dämpfen und kräftigen Reaktionen kommen, die zu gefährlicher Verteilung von Chemikalien führen können.

Achtung 6: Damit keine Gefahren durch unkontrolliertes Rücksetzen der thermischen Schutzschaltung eintreten, darf das Gerät nicht durch ein externes Schaltgerät (z. B. Zeitschaltuhr) gesteuert oder an einen Stromkreis angeschlossen werden, der vom Energieversorger ein- und abgeschaltet wird.

Achtung 7: Diese Vorrichtung darf von Kindern ab 8 Jahren und Personen mit eingeschränkten körperlichen, sensorischen oder geistigen Fähigkeiten oder Mangel an Erfahrung und Wissen benutzt werden, wenn sie unter Beaufsichtigung oder Anleitung hinsichtlich der sicheren Benutzung der Vorrichtung stehen und die damit verbundenen Gefahren verstehen. Kinder dürfen nicht mit dem Artikel spielen. Die Reinigung und Benutzerwartung darf von Kindern nicht ohne Beaufsichtigung durchgeführt werden.

Achtung 8: Der Whirlpool sollte bei Temperaturen unterhalb 4 °C nicht aufgestellt und nicht im Freien belassen werden.

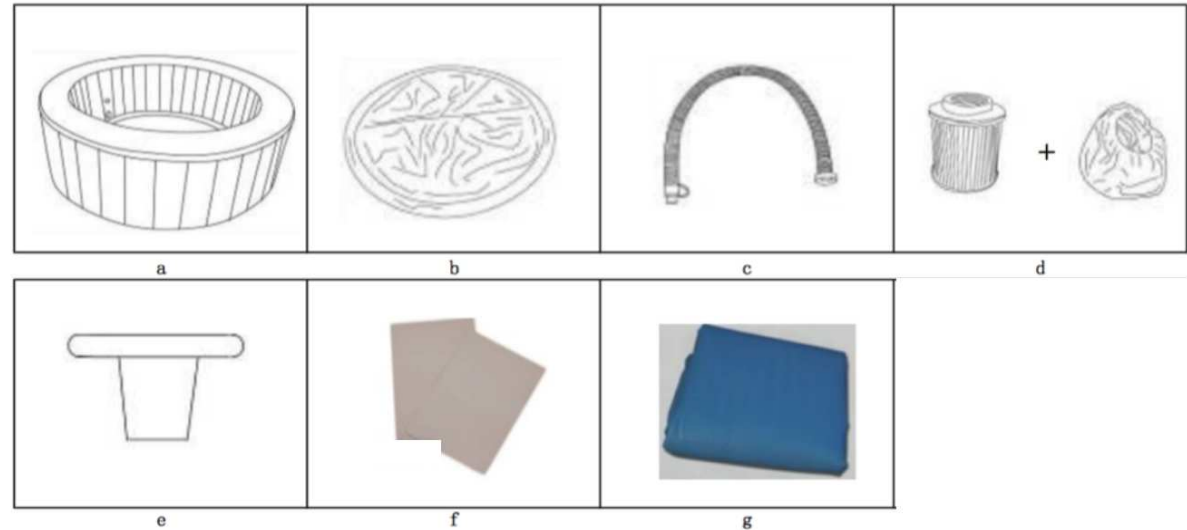
Achtung 9: Wir haften nicht für Schäden oder Unfälle, wenn das Produkt nicht in Übereinstimmung mit den Anweisungen in dieser Broschüre benutzt wird.

Bewahren Sie diese Anleitung auf.

2. Installationsanleitung

2.1. Überzeugen Sie sich davon, dass alle Teile vorhanden sind:

- a. Whirlpool-Pool
- b. Abdeckung mit Folie und Reißverschluss
- c. Aufblas- Schlauch
- d. Wasserfilter und Umverpackung
- e. Gummistopfen
- f. Reparaturflecken
- g. Bodenplane



2.2. Der richtige Aufstellungsort:

2.3. Der richtige Aufstellungsort:

Warnung 1: Der Boden muss das Gewicht des gefüllten und mit Personen besetzten Whirlpools mühelos tragen können.

Warnung 2: Der Boden darf nicht wasser- oder nässeempfindlich sein und es muss ein geeignetes Ablaufsystem vorhanden sein. Eine Haftung wird für auslaufendes oder überlaufendes Wasser ausgeschlossen.

WICHTIG: Aufgrund des kombinierten Gewichtes von Whirlpool, Wasser und Nutzern ist es besonders wichtig, dass der Boden, auf dem der Whirlpool aufgestellt wird, absolut flach und eben ist und das Gesamtgewicht des Whirlpool mühelos tragen kann. Falls der Whirlpool auf einem Untergrund aufgestellt wird, der nicht den oben erwähnten Voraussetzungen entspricht, werden sämtliche dadurch verursachten Schäden nicht durch die Gewährleistung abgedeckt. Der ordnungsgemäße Zustand des Aufstellungsortes obliegt grundsätzlich der Verantwortlichkeit des Spa-Besitzers.

Aufstellung in Innenräumen:

Folgende besondere Anforderungen gelten bei der Aufstellung des Spa in Innenräumen.

1. Der Boden muss das Gesamtgewicht des Spa mühelos tragen können. Beim Boden sollte es sich um einen rutschsicheren, ebenen Untergrund handeln.
2. Bei der Aufstellung des Spa in Innenräumen ist der korrekte Wasserablauf besonders wichtig. Falls ein neuer Raum für den Spa eingerichtet wird, sollte ein Ablauf im Boden installiert werden.
3. Bei der Nutzung des Spa kommt es naturgemäß zu Kondensation und Ansammlung von Feuchtigkeit. Beachten Sie die Auswirkungen hoher Luftfeuchtigkeit auf Holz, Papier, usw. am gewünschten Standort. Negative Auswirkungen durch Feuchtigkeit lassen sich gewöhnlich minimieren, indem für eine gute Belüftung gesorgt wird. Fragen Sie einen Architekten, ob zusätzliche Belüftungsmöglichkeiten erforderlich sind.

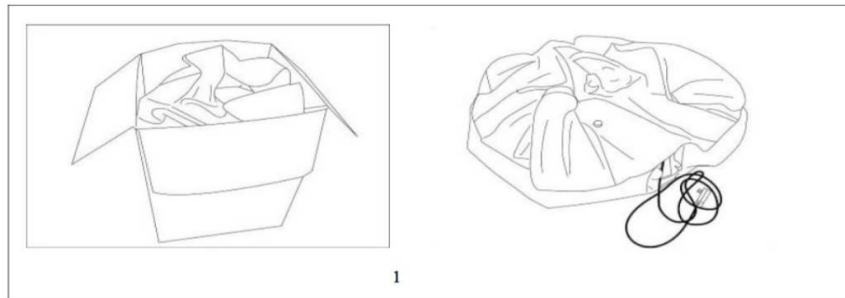
HINWEIS: Stellen Sie den Spa nicht auf Teppichen und ähnlichen Materialien auf, die durch Feuchtigkeit geschädigt werden können.

Aufstellung im Freien:

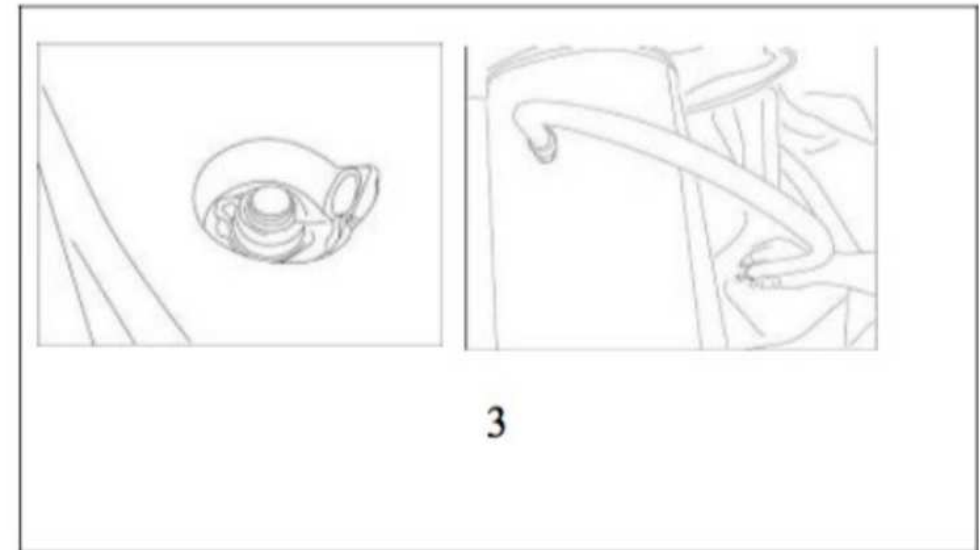
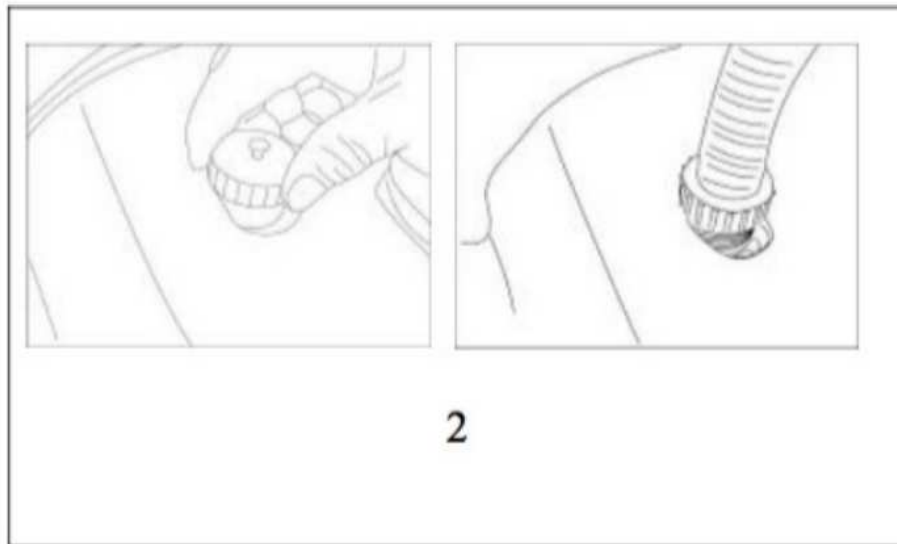
1. Unabhängig vom Aufstellungsort des Spa muss unbedingt auf einen festen, soliden Untergrund geachtet werden. Wenn Sie den Spa im Freien aufstellen, achten Sie darauf, dass es nicht zu Beschädigungen durch scharfe oder spitze Gegenstände kommen kann und dass der Untergrund so eben ist, dass der Spa stabil und gerade steht.
2. Beim Füllen, beim Leeren und bei der Nutzung kann Wasser aus dem Spa austreten. Daher sollte der Spa grundsätzlich in der Nähe eines Bodenablaufs aufgestellt werden.
3. Setzen Sie den Spa niemals über längere Zeit direkter Sonneneinstrahlung aus. Wir empfehlen einen überdachten Aufstellort.

2.4. Montage

1. Nehmen Sie den Whirlpool aus der Verpackung, entfalten Sie den Whirlpool. Breiten Sie Whirlpool und Abdeckung auf dem Boden aus.



2. Öffnen Sie den Luftauslass des Whirlpool. Verschrauben Sie ein Ende des Aufblas- Schlauch mit dem Anschluss.
3. Öffnen Sie das Luftventil des Whirlpool. Verbinden Sie das andere Ende des Aufblas- Schlauch mit dem Ventil.

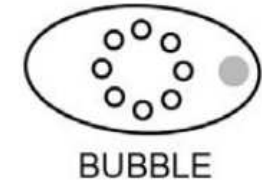


4. Pumpen Sie den Whirlpool durch Betätigen der „Luftblasen-Taste“ (Bubble) auf.
Wenn der Whirlpool ausreichend aufgepumpt ist, schalten Sie den Luftstrom mit der „Luftblasen-Taste“ wieder ab.

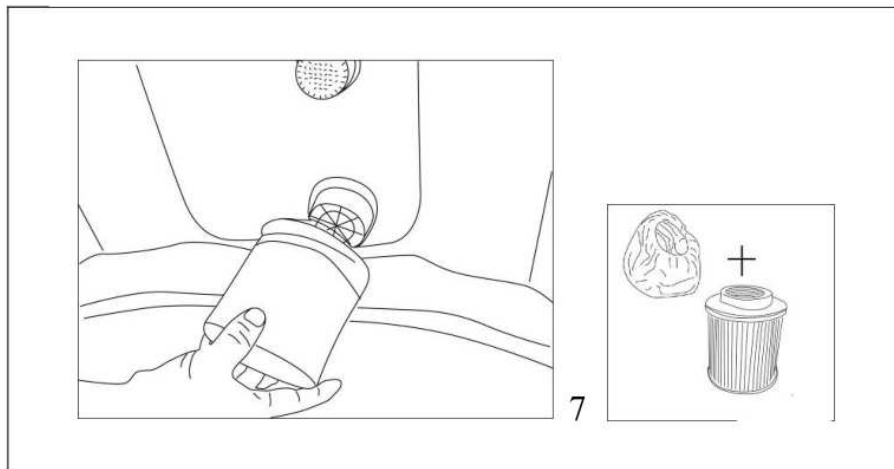
Achtung 1: Nicht übermäßig stark aufpumpen.

Achtung 2: Wenn Sie möchten, dass der mit Wasser gefüllte Whirlpool nach Vorschrift aufgepumpt wird, müssen Sie die Düse 2-3 Minuten einschalten, indem Sie zuerst auf die "Luftblasen Taste" drücken und dann den obigen Schritt 2-5 ausführen.

Achtung 3: Stellen Sie sicher, dass das untere Luftrohr nicht abgeklemmt liegt, bevor Sie die "Luftblasen Taste" drücken. Sollte das untere Rohr abgeknickt oder zusammengedrückt sein, kann der Pool nicht aufgeblasen werden.



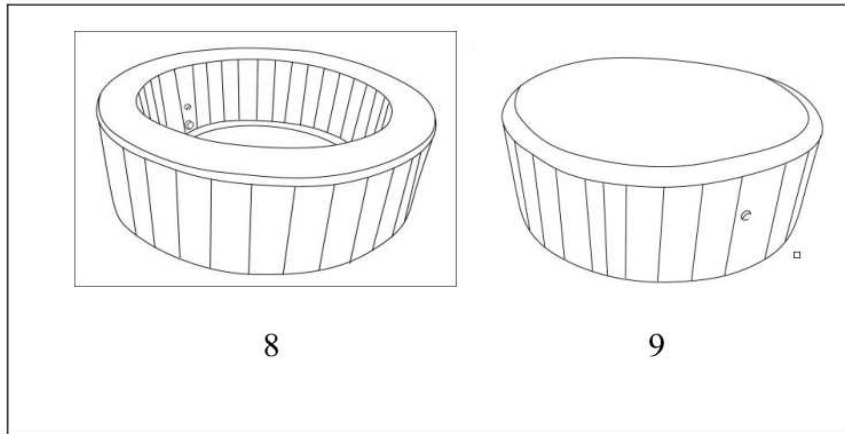
5. Entfernen Sie den Aufblas- Schlauch, schrauben Sie das Ventil dicht zu.
6. Trennen Sie den Aufblas- Schlauch vom Luftauslass, verschrauben Sie den Luftauslass dicht zu.
7. Schrauben Sie den Wasserfilter im Uhrzeigersinn auf den Wassereinlass des Whirlpool auf.



Achtung: Um zu verhindern, dass Kleinteile durch Blockieren in den Schaltkasten gelangen. Bitte installieren Sie immer die Filterpatrone, wenn Sie Whirlpool verwenden

8. Füllen Sie den Whirlpool mit dem Gartenschlauch bis zur Wasserstandsmarkierung auf der Whirlpool-Wand.

9. Legen Sie die Abdeckung auf den Whirlpool, schließen Sie den Reißverschluss.



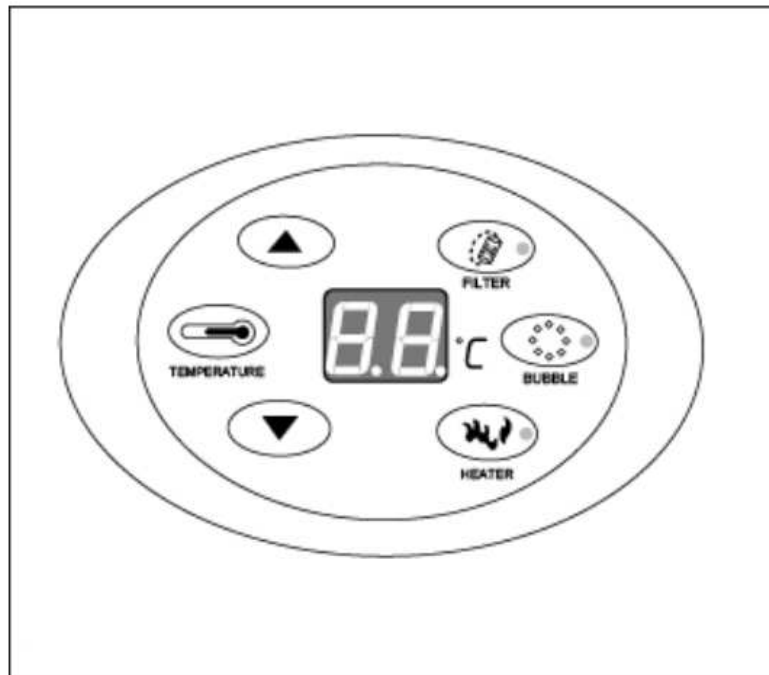
3. Betrieb

3.1. Wasserpegel

Achten Sie gut darauf, dass der Wasserpegel im Whirlpool exakt bis zur Linie auf der Whirlpool-Wand reicht. Betreiben Sie den Pool niemals ohne Wasser; dadurch erlischt die Gewährleistung.

3.2. Bedienfeld

Das Gehäuse des Bedienfeldes besteht aus umweltfreundlichem PU-Material, das besonders weich und angenehm ist. Das Gehäuse kann abgewaschen werden. Teile des Bedienfeldes sind verchromt und erfüllen die RoHS-Vorgaben. Die Oberflächenfolie wurde mit Seewasserfestem Klebstoff verleimt.

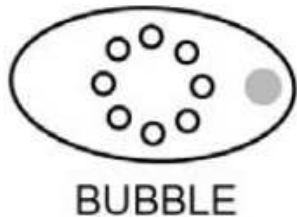




Filter-Taste

FILTER

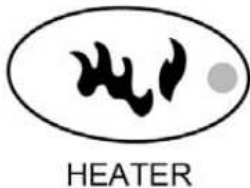
Mit dieser Taste schalten Sie das Filtersystem ein und aus. Bei Betätigung dieser Taste läuft die Filterpumpe an, die rote Betriebsanzeige leuchtet auf. Bei erneuter Betätigung der Taste stoppt die Pumpe, die Betriebsanzeige erlischt. Nach 168 Betriebsstunden der Filterpumpe erscheint die Meldung „FC“ im Display, begleitet von einem Warnton. Zu diesem Zeitpunkt leuchtet die Betriebsanzeige des Filtersystems zwar auf, die Filterpumpe arbeitet jedoch nicht. Die Betriebsanzeige des Heizsystems erlischt, das Heizsystem arbeitet nicht. Durch erneute Betätigung der Filter-Taste lässt sich die Betriebsanzeige des Filtersystems abschalten. Dabei verschwindet die Meldung „FC“ aus dem Display, der Warnton verstummt. Die derzeitige Wassertemperatur wird angezeigt. Sämtliche Tasten reagieren wieder normal. Die Meldung „FC“ und der Warnton sollen den Anwender an die Reinigung oder den Austausch des Filters erinnern.



Luftblasen-Taste

BUBBLE

Mit dieser Taste schalten Sie die Luftblasen ein und aus. Bei Betätigung dieser Taste läuft die Luft-Pumpe an, die rote Betriebsanzeige leuchtet auf. Bei erneuter Betätigung der Taste werden keine Luftblasen mehr produziert, die Betriebsanzeige erlischt. Das Luftblasensystem stoppt nach 20 Minuten automatisch. Wenn wieder Luftblasen erzeugt werden sollen, müssen Sie 10 Minuten warten – anschließend können Sie die Luftblasen-Taste erneut betätigen. In den ersten 15 Minuten der Luftblasenerzeugung lässt sich diese Funktion ein- und ausschalten. Nach 15 Minuten Luftblasenerzeugung kann diese Funktion zwar ausgeschaltet, nicht jedoch wieder eingeschaltet werden. Bevor sich die Luftblasenerzeugung wieder einschalten lässt, müssen zunächst 10 Minuten vergehen. Auch nachdem die Luftblasenerzeugung 20 Minuten lang aktiv war, müssen 10 Minuten vergehen, bevor die Funktion wieder eingeschaltet werden kann.



Heizfunktion-Taste

HEATER

Drücken Sie diese, um die Heizfunktion zu starten. Die Taste leuchtet rot, wenn die Heizfunktion an ist. Durch erneutes drücken, schalten Sie die Heizfunktion wieder aus. Wenn Sie die Heizfunktion starten, startet automatisch auch die Filterpumpe. Bei Erreichen der eingestellten Temperatur stoppt die Filterpumpe und die Heizfunktion. Beim Absinken der Temperatur, startet Heiz- und Pumpsystem automatisch.



Temperatur-Taste

Zum Einstellen der gewünschten Temperatur. Wenn Sie diese Taste drücken, beginnt die Zahl im Display zu blinken. Nun können Sie die Temperatur mit den Pfeiltasten erhöhen oder vermindern. Nach der Einstellung drücken Sie die Temperatur-Taste noch einmal zur Bestätigung. Die Temperatur ist auf 40 °C voreingestellt und lässt sich im Bereich 20 – 42 °C einstellen.



- Temperatur erhöhen

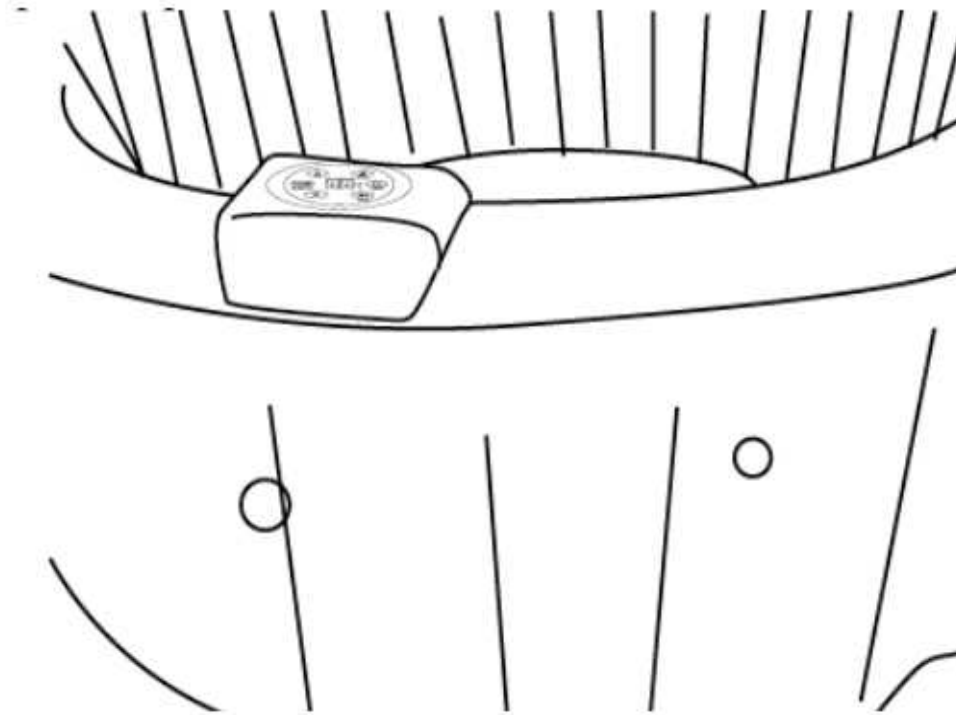


- Temperatur vermindern

3.3. Whirlpool Körper

1. Whirlpool mit Wasser füllen:
Das Wasser sollte etwa 2 cm über über der Minimum Wasserlinie eingefüllt werden. Bei niedrigerem Wasserstand kann es zu Fehlfunktionen der Heizung kommen. Bei höherem Wasserstand kann Wasser bei der Nutzung überlaufen.
2. Wasseraufbereitung:
 - 2.1 Das Wasser im Whirlpool sollte regelmäßig gefiltert werden. Wir raten von einer kontinuierlichen Filterung des Wassers ab.
 - 2.2 Das Wasser im Whirlpool sollte regelmäßig mit speziellen Chemikalien behandelt werden. Allerdings dürfen keine Chemikalien mit Kalziumionen verwendet werden. Falls Chemikalie mit Kalziumionen zur Wasseraufbereitung eingesetzt werden, kann es leicht zu Kalkablagerungen an den Wänden und in den Leitungen des Heizsystems kommen. Kalkablagerungen führen zu Beschädigungen der elektrischen Komponenten und können zum vorzeitigen Ausfall führen. Bitte wenden Sie sich für die richtigen Chemikalien an einen Fachmann vor Ort.
 - 2.3 Nach 168 Betriebsstunden Nutzung des Filtersystems erklingt ein Warnsignal, das den Anwender an die Reinigung oder den Austausch des Filters erinnern soll.
3. Whirlpool lagern:
siehe 5.5 Reparatur und Lagerung.

Abbildung Whirlpool Körper



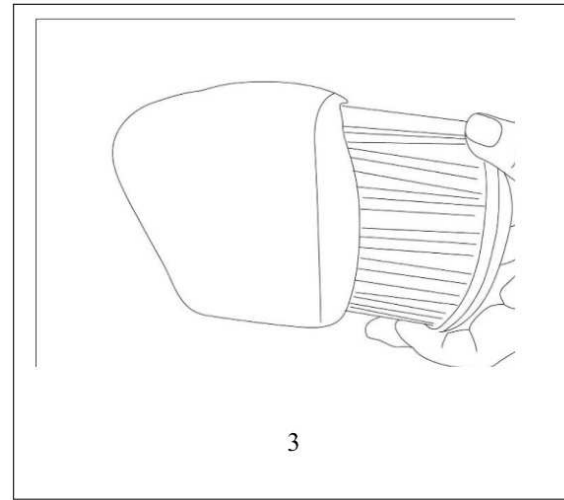
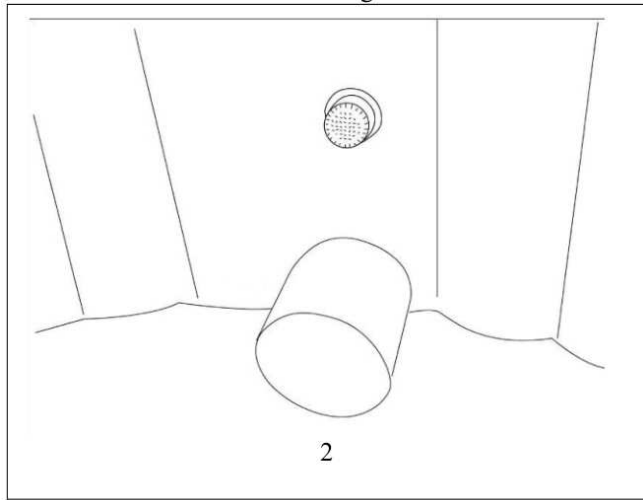
4. Wartung

4.1. *Wasseraufbereitung*

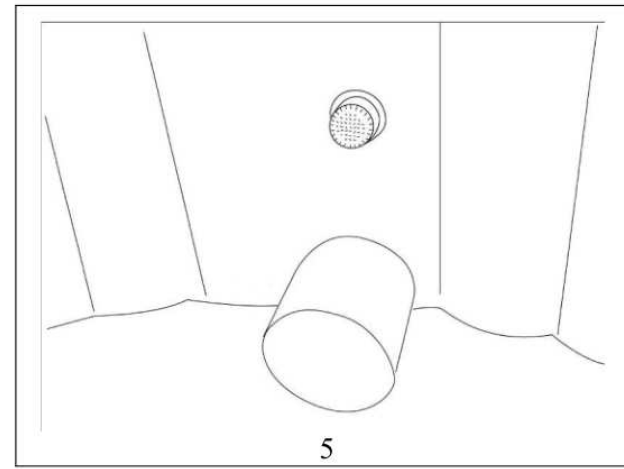
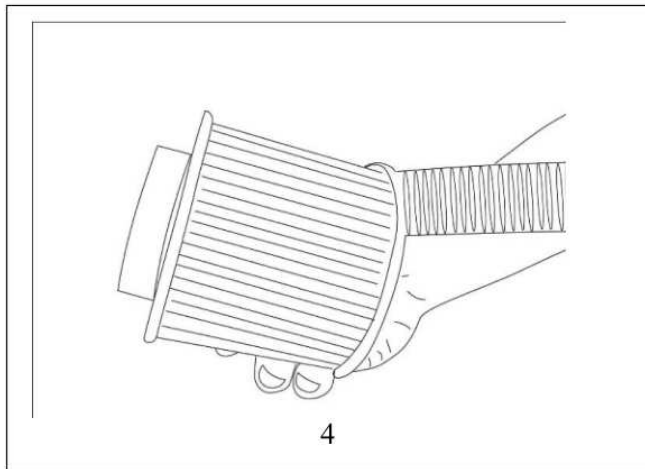
1. Reinigen Sie die Wasserfilter mindestens alle 72 – 120 Betriebsstunden. Je nach Nutzung sollte die Wasserfilter mindestens einmal monatlich ausgewechselt werden. Siehe auch → C) Whirlpool Körper , 2. Wasseraufbereitung, Punkt 2.1 und 2.3
2. Wechseln Sie das Wasser alle paar Tage oder verwenden Sie spezielle Pool-Chemikalien aus dem Fachhandel. Bei sämtlichen Whirlpools müssen Pool-Chemikalien eingesetzt werden. Informieren Sie sich über ein entsprechendes Produkt und dessen Handhabung bei Ihrem Fachmann vor Ort. Siehe auch C) Whirlpool Körper , 2. Wasseraufbereitung, Punkt 2.2
Halten Sie sich streng an die Anweisungen des Herstellers der jeweiligen Chemikalien. Es besteht Verletzungsgefahr! Whirlpool Beschädigungen durch falschen Chemikalieneinsatz sowie durch falsche Behandlung des Wassers werden nicht durch die Gewährleistung abgedeckt.
 - a) pH-Wert: Der Hersteller empfiehlt, den pH-Wert des Wassers zwischen 7,2 und 7,8 zu halten – bei einer Gesamtalkalität von 80 – 120 ppm und einem freien Chlorgehalt zwischen 3 und 5 ppm. Prüfen Sie die Wasserqualität mindestens einmal wöchentlich mit einem handelsüblichen Testset. Ein niedriger pH-Wert beschädigt Whirlpool und Pumpe. Schäden, die durch schlechte Wasserqualität entstehen, werden nicht durch die Gewährleistung abgedeckt.
 - b) Die richtige Wasserentkeimung obliegt dem Whirlpool-Besitzer; dazu muss ein zugelassenes Desinfektionsmittel regelmäßig (bei Bedarf: täglich) zugesetzt werden. Das Desinfektionsmittel unterbindet die Vermehrung von Bakterien und Viren im Wasser.

4.2. *Wasserfilter reinigen*

1. Unterbrechen Sie unbedingt die Stromversorgung, bevor Sie die folgenden Schritte ausführen.
2. Lösen Sie den Wasserfilter durch Drehen gegen den Uhrzeigersinn.
3. Nehmen Sie die Abdeckung von dem Wasserfilter ab.

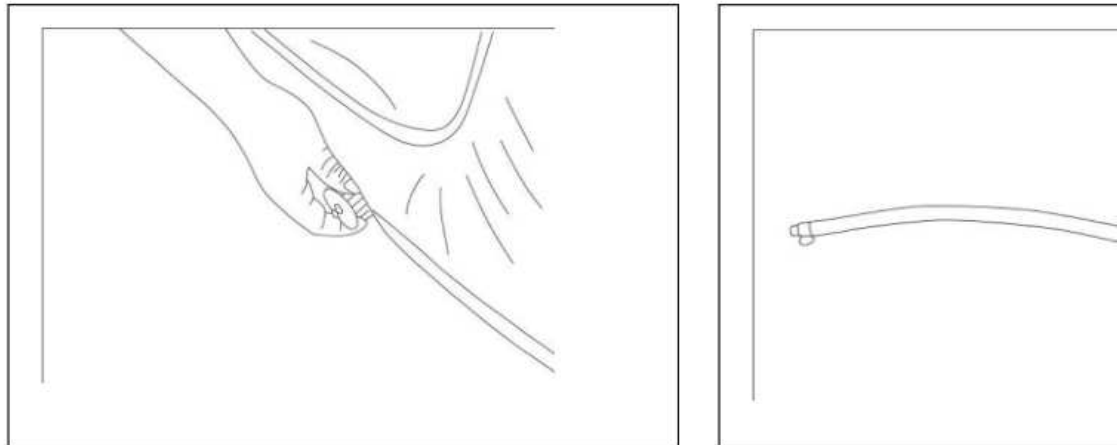


4. Die Wasserfilter kann mit einem Gartenschlauch durchgespült und anschließend wieder verwendet werden. Allerdings sollte die Wasserfilter ausgetauscht werden, wenn sich hartnäckige Verschmutzungen oder Verfärbungen zeigen.
5. Setzen Sie die Abdeckung wieder auf die Wasserfilter, verschrauben Sie die Wasserfilter im Uhrzeigersinn mit dem Wassereinlass.



4.3. **Wasser ablassen**

1. Ziehen Sie unbedingt den Netzstecker aus der Steckdose.
2. Verschließen Sie den Auslass an der Innenwand des Whirlpool mit dem Kunststoffstopfen.



3. Öffnen Sie den Auslass an der Außenwand des Whirlpool. Verschrauben Sie ein Ende des Aufblas- Schlauch mit dem Anschluss.
4. Ziehen Sie den Kunststoffstopfen aus dem Auslass an der Innenwand des Whirlpool; das Wasser fließt ab.
5. Wenn sich kein Wasser mehr im Whirlpool befindet, entfernen Sie sämtliches Wasser aus den Wasserleitungen, indem Sie die
6. Luftblasen-Taste drücken und diese Funktion 2 – 3 Minuten lang arbeiten lassen.
7. Zum Abschluss trennen Sie den Aufblas- Schlauch und schrauben den Anschluss zu.

4.4. **Whirlpool reinigen**

Mit der Zeit sammeln sich Rückstände von Reinigungsmitteln und Chemikalien sowie Verunreinigungen durch den menschlichen Körper im Whirlpool-Wasser an. Reinigen Sie den Whirlpool mit Wasser und Seife; anschließend gründlich mit klarem Wasser nachspülen.
Hinweis: Verzichten Sie auf harte Bürsten und aggressive Reinigungsmittel.

5. Reparatur und Lagerung

5.1. *Whirlpool Reparatur*

Bei kleinen Rissen und anderen Beschädigungen können Sie den mitgelieferten Reparaturflicken oder ein entsprechendes Reparaturset aus dem Fachhandel nutzen. Trocknen Sie die beschädigte Stelle und den Bereich darum herum sorgfältig. Geben Sie geeigneten Klebstoff aus dem Fachhandel auf den Reparaturflicken, drücken Sie den Flicker anschließend auf die beschädigte Stelle. Streichen Sie die Oberfläche glatt, entfernen Sie sämtliche Luftblasen. Auf diese Weise lassen sich gewöhnlich kleine, nahezu unsichtbare Reparaturen ohne großen Aufwand realisieren.

5.2. *Whirlpool lagern*

Lassen Sie das Wasser ab (Siehe auch Punkt 4. Wartung, 4.3. Wasser ablassen) und trocknen Sie die Innenseite mit einem Tuch. Anschließend legen Sie den Whirlpool einen Tag lang zum Trocknen aus, dann lassen Sie die Luft komplett ab und falten den Spa zusammen. Achten Sie darauf, dass sämtliches Wasser aus dem Whirlpool und dem Steuergerät entfernt ist. Dies ist besonders wichtig, wenn Ihr Whirlpool möglichst lange halten soll. Wir empfehlen zum Entfernen des Wassers aus den Leitungen und Pumpenleitungen den Einsatz eines Nass-Trocken-Saugers. Entfernen Sie den Wasserfilter.

Lassen Sie die Luft komplett ab und falten den Whirlpool zusammen. Falten Sie den Pool nicht bei niedrigen Temperaturen zusammen, da geringe Temperaturen zu einer Verhärtung der Materialien führen können und es so zu Beschädigungen beim Falten kommen kann.

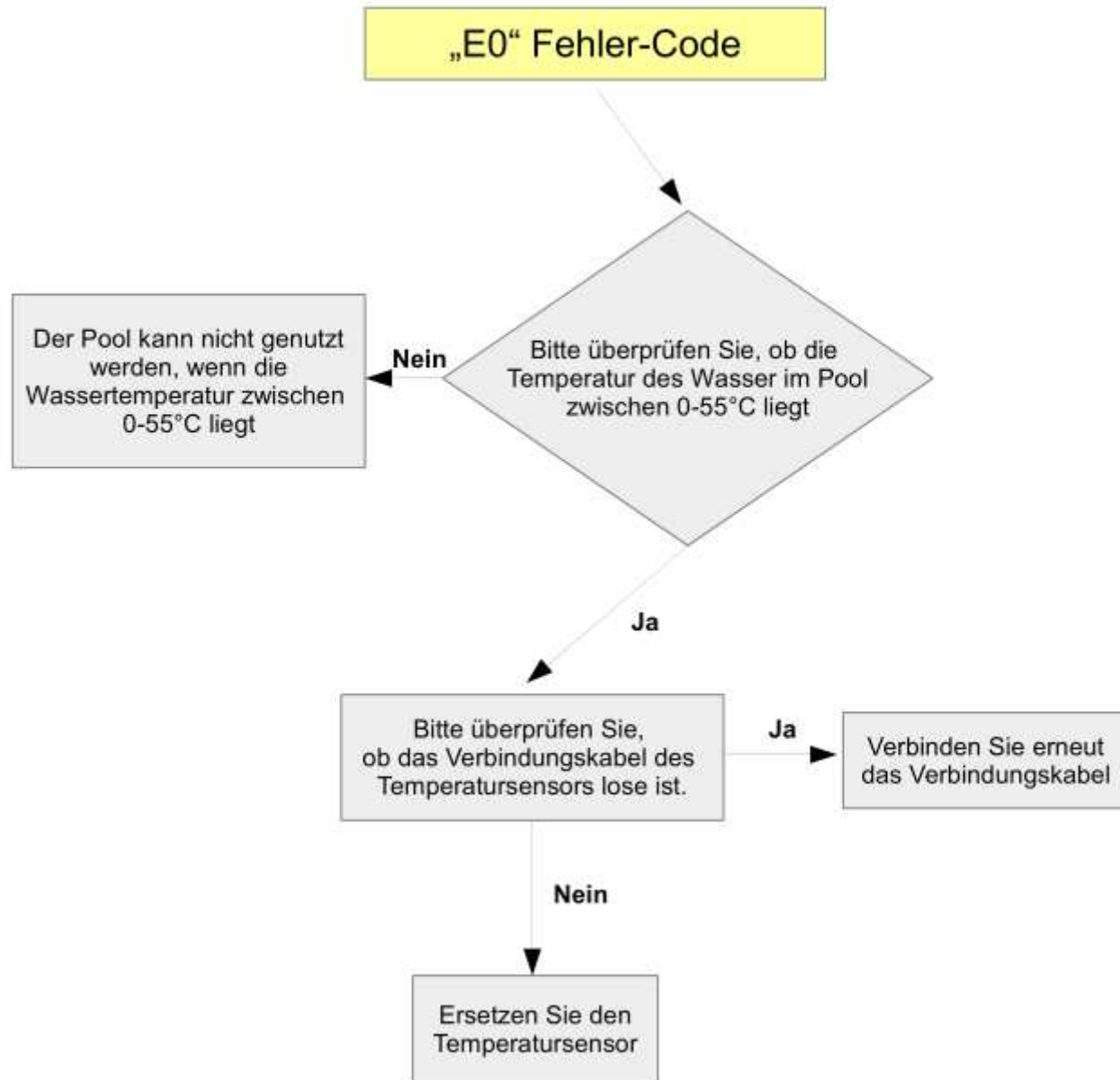
Lagern Sie den Whirlpool nach dem Falten in der Originalverpackung, lagern Sie die Verpackung an einer trockenen, nicht zu kalten oder zu heißen und für Kinder unzugänglichen Stelle, an der sie keiner direkten Sonneneinstrahlung ausgesetzt wird

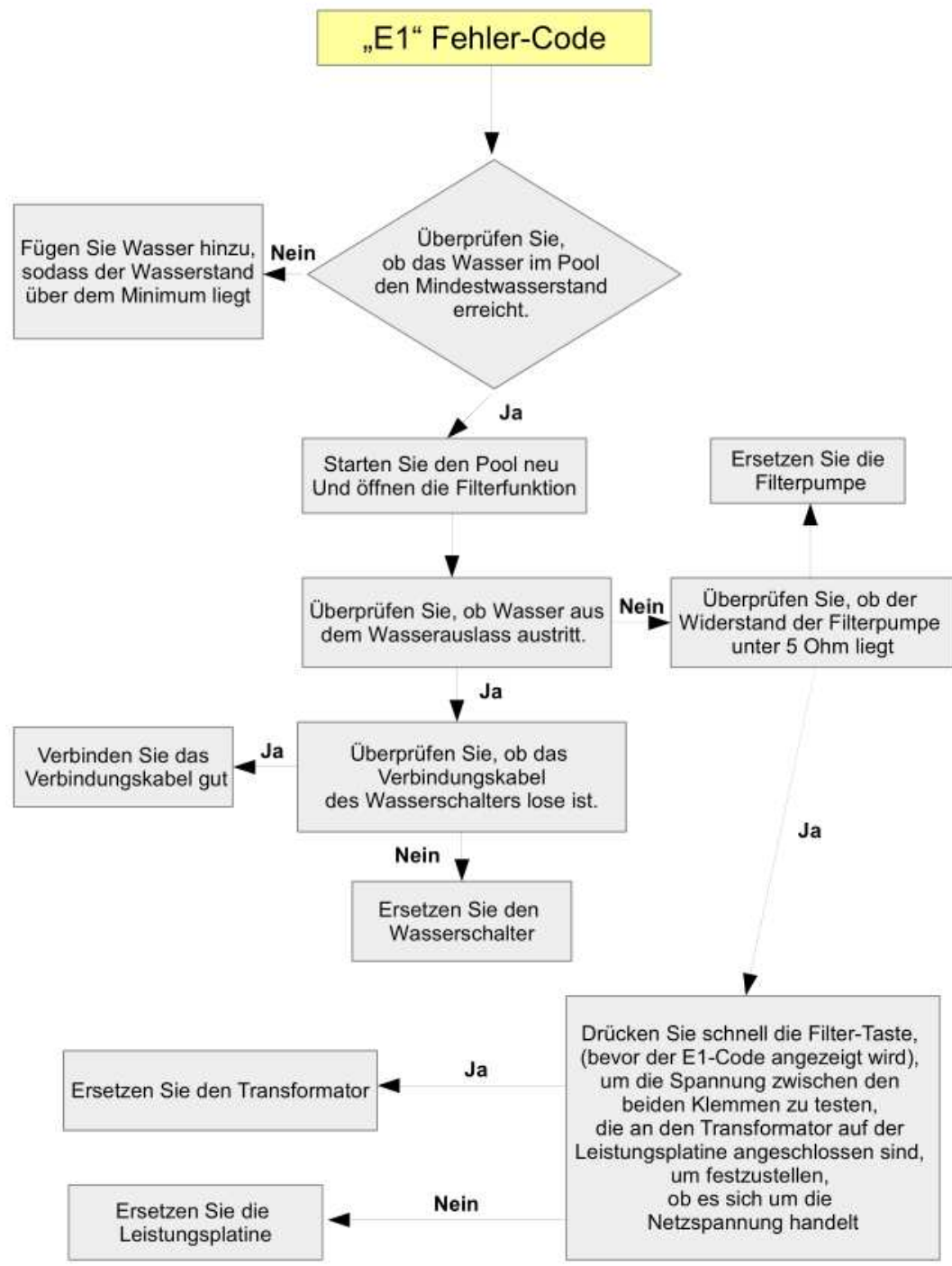
Hinweis: Kunststoff wird bei Temperaturen unterhalb des Gefrierpunktes spröde und bricht leicht. Frost kann den Whirlpool schwer beschädigen. Bei falscher Überwinterung erlischt die Gewährleistung.

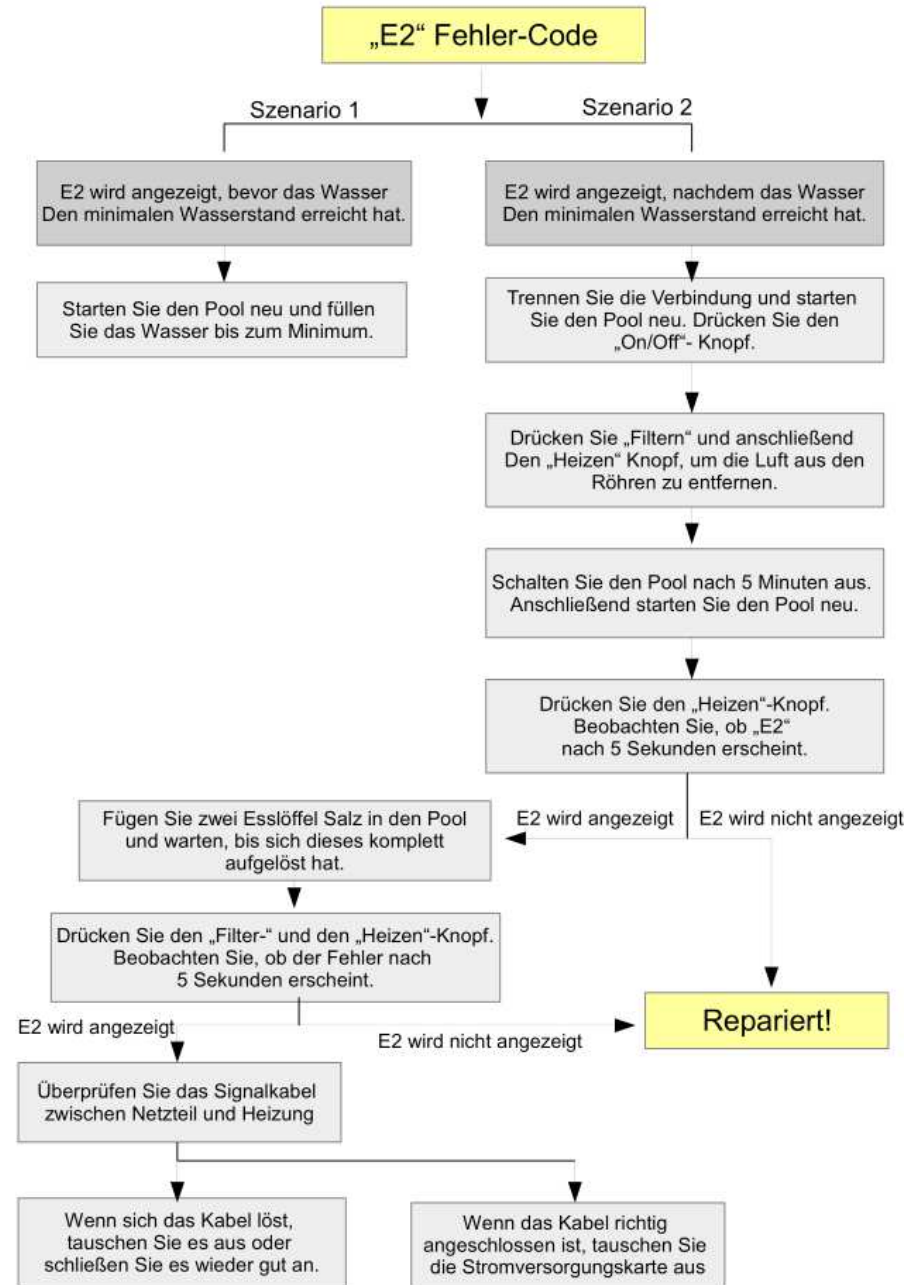
6. Problemlösungen

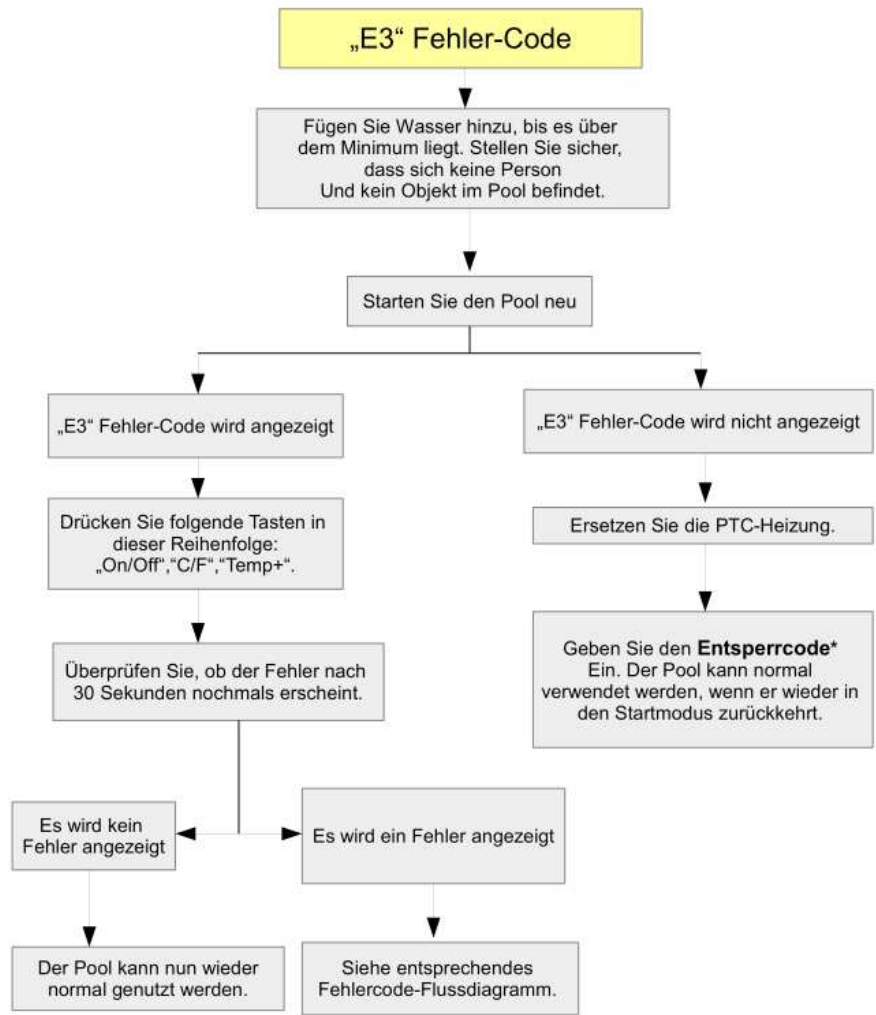
Nachstehend finden Sie einige nützliche Tipps, mit denen Sie viele allgemeine Probleme auch selbst beheben können.

Probleme	Mögliche Ursachen	Lösungen
Keine Luftblasen	<ul style="list-style-type: none"> • Luft-Pumpe überhitzt. • Fehler im Anschlusskasten. 	<ul style="list-style-type: none"> • Stecker zur Luft-Pumpe trennen. Nach Abkühlen der Luft-Pumpe Stecker wieder einstecken und Luftblasen-Taste zum Einschalten drücken. • Bei andauerndem Fehler Kundendienst kontaktieren
Heizen funktioniert nicht	<ul style="list-style-type: none"> • Temperatur zu niedrig eingestellt. • Verschmutzte Wasserfilter. • Falscher Wasserstand. • Hezelement ausgefallen. 	<ul style="list-style-type: none"> • Höhere Temperatur (20 – 42 °C) einstellen. • Wasserfilter rechtzeitig reinigen oder austauschen. • Richtige Wassermenge einfüllen. • Kundendienst kontaktieren.
Filtersystem funktioniert nicht	<ul style="list-style-type: none"> • Verschmutzte Wasserfilter. • Fehler im Anschlusskasten. • Spannung zu gering oder falsche Netzfrequenz. 	<ul style="list-style-type: none"> • Wasserfilter rechtzeitig reinigen oder austauschen. • Bei andauerndem Fehler Kundendienst kontaktieren. • Netzspannung und Netzfrequenz von einem Elektro-Fachmann überprüfen lassen.
Der Spa ist undicht	<ul style="list-style-type: none"> • Spa eingerissen oder durchstoßen. 	<ul style="list-style-type: none"> • Reparaturflicken oder entsprechendes Reparaturset aus dem Fachhandel verwenden
Wasser unsauber	<ul style="list-style-type: none"> • Unzureichende Filterzeit. • Verschmutzte Wasserfilter. • Unzureichende Wasseraufbereitung. 	<ul style="list-style-type: none"> • Filterzeit erhöhen. • Wasserfilter reinigen oder austauschen. • Eng an die Anweisungen des Herstellers der jeweiligen Chemikalien halten.
Display - Temperatur höher als 42 Grad, nach Beendigung der Heizfunktion	<ul style="list-style-type: none"> • Die Temperaturanzeige kann plötzlich wieder steigen, weil das verbleibende Wasser im Pool durch die Sonne erwärmt wird. • Wassereinlass blockiert 	<ul style="list-style-type: none"> • Die Temperatur wird sich wieder normalisieren. • Sauber halten
Entsperrcode Fehler E3		<ul style="list-style-type: none"> • Drücken Sie nacheinander folgende Knöpfe: • 1 mal "Ein/Aus", 3 mal "Filter", 4 mal "Heizen" und 2 mal "Ozon".

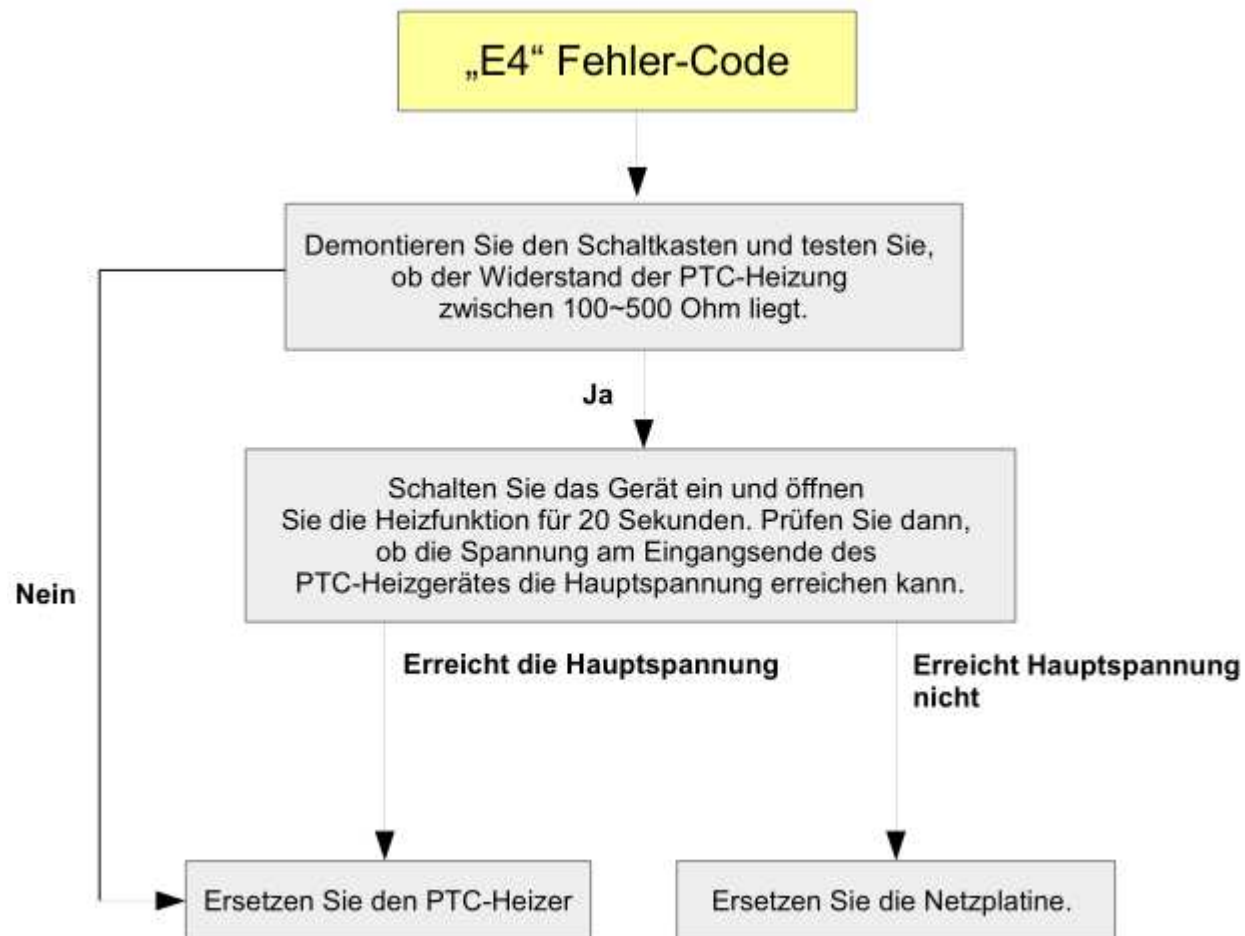








*Den Entsperrcode erhalten Sie aus Sicherheitsgründen nur auf Anfrage

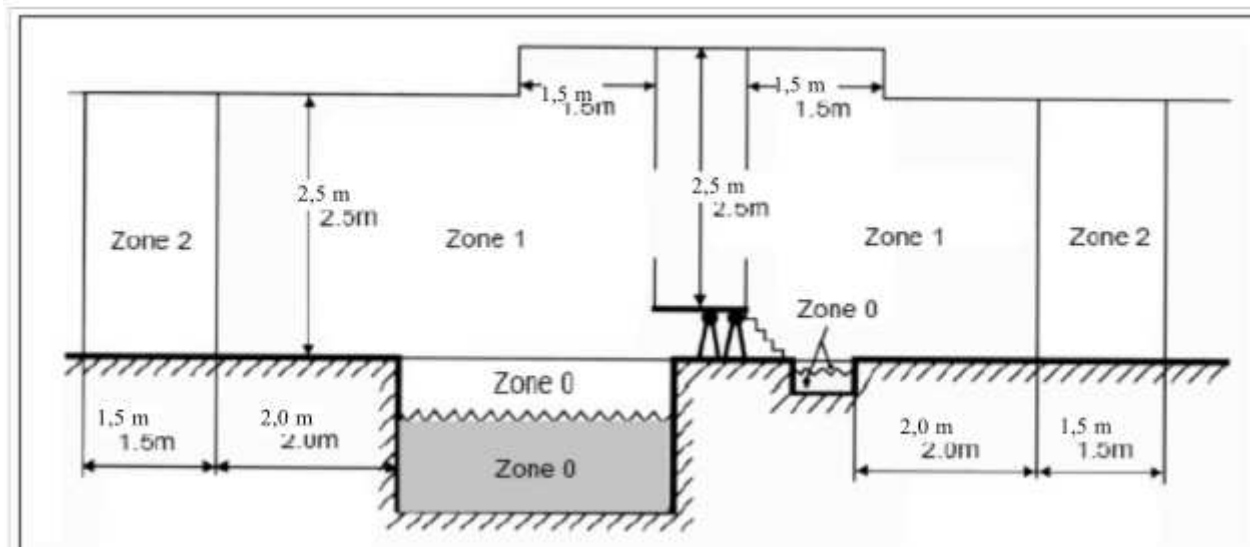


7. Wasserschutzebenen

Warnung: Die Wasserschutzebenen unterscheiden sich je nach unterschiedlichen Zonen. Schauen Sie sich die nachstehende Abbildung an:

Zone 1

Hinweis: Die Zonenabmessungen werden durch Wände und andere unverrückbare Komponenten limitiert. Obige Abbildung – Zonenabmessungen bei Swimmingpools und ähnlichen Einrichtungen



Wichtige Sicherheits- und sonstige Hinweise

1. Sämtliche äußeren, leitenden Teile in den Zonen 0, 1 und 2 müssen über einen zusätzlichen Potenzialausgleich verbunden werden. Schutzerde muss bei sämtlichen offenen, leitfähigen Teilen innerhalb dieser Zonen eingesetzt werden.
2. Schutzmaßnahmen durch nicht-leitende Aufstellung sowie durch erdfreien Potenzialausgleich sind nicht zugelassen.
3. Elektrogeräte müssen mindestens den folgenden Schutzklassen entsprechen:
4. Verteilerdosen dürfen in den Zonen 0 und 1 nicht installiert werden. Ausnahme in Zone 1: SELV-Zulassung.
In Zone 0: IPX 8
In Zone 1: IPX 5
5. In den Zonen 0 und 1 dürfen keine Schallvorrichtungen und kein sonstiges Zubehör installiert werden.
6. Transformatoren müssen sich außerhalb der Zone 1 befinden.

8. Entsorgungshinweis



Entsorgen Sie den Artikel umweltgerecht. Der Artikel gehört nicht in den Hausmüll. Entsorgen Sie ihn an einem Recyclinghof für elektrische und elektronische Altgeräte. Nähere Informationen erhalten Sie bei Ihrer örtlichen Gemeindeverwaltung.



Gilt nur in Frankreich, das französische Triman-Logo.
Nos produits et emballages se recyclent, ne les jetez pas!
Trouvez où les déposer sur le site www.quefairedemesdechets.fr

Wir lehnen die Haftung für Schäden oder Unfälle ab, die durch die Verwendung dieses Produkts entstehen und nicht den Anweisungen in dieser Broschüre entsprechen.

9. Technische Daten

Technische Daten

Modell:	PH050012	PH050013	PH050014	PH050015
Sitzplätze	2	4	8	6
Wasserkapazität:	550Liter /145 gallons	600Liter /158 gallons	1413Liter /373 gallons	950Liter /252 gallons
Außendurchmesser:	L 1.90 m/75";W 1.20 m/ 47"	1.50 m/59"	2.40 m/94"	1.85 m/73"
Innendurchmesser:	L 1.50 m/59";W 0.8 m/ 31.5"	1.10 m/43"	2.00 m/78.7"	1.50 m/59"
Höhe:	0.65 m/25.6"	0.65 m/25.6"	0.65 m/25.6"	0.65 m/25.6"
Anzahl Luftdüsen:	80 X ϕ 3 mm	90 X ϕ 3 mm	150 X ϕ 3 mm	140 X ϕ 3 mm
Nennleistung:	220-240V~,50Hz	220-240V~,50Hz	220-240V~,50Hz	220-240V~,50Hz
Heizung:	1200W/1.63HP	1200W/1.63HP	1200W/1.63HP	1200W/1.63HP
Luftstrom:	600W/0.81HP	600W/0.81HP	600W/0.81HP	600W/0.81HP
Netzkabellänge:	3.5M	3.5M	3.5M	3.5M
Filter:	12V CC, 50Hz 30W, 1880Liter /420gallon/H	12V CC, 50Hz 30W, 1880Liter /420gallon/H	12V CC, 50Hz 30W, 1880Liter /420gallon/H	12V CC, 50Hz 30W, 1880Liter /420gallon/H
Oberteil:	Laminiertes PVC mit Folie	Laminiertes PVC mit Folie	Laminiertes PVC mit Folie	Laminiertes PVC mit Folie
Modell:	PH050010	PH050011	PH050017	PH050018
Sitzplätze	4	6	4	6
Wasserkapazität:	800Liter /211 gallons	1000Liter /264 gallons	800Liter /211 gallons	1000Liter /264 gallons
Außendurchmesser:	1.80 m/71"	2.08 m/82"	1.80 m/71"	2.08 m/82"
Innendurchmesser:	1.40 m/55"	1.60 m/63"	1.40 m/55"	1.60 m/63"
Höhe:	0.65 m/25.6"	0.65 m/25.6"	0.65 m/25.6"	0.65 m/25.6"
Anzahl Luftdüsen:	130 X ϕ 3 mm	140 X ϕ 3 mm	130 X ϕ 3 mm	140 X ϕ 3 mm
Nennleistung:	220-240V~,50Hz	220-240V~,50Hz	220-240V~,50Hz	220-240V~,50Hz
Heizung:	1200W/1.63HP	1200W/1.63HP	1200W/1.63HP	1200W/1.63HP
Luftstrom:	600W/0.81HP	600W/0.81HP	600W/0.81HP	600W/0.81HP
Netzkabellänge:	3.5M	3.5M	3.5M	3.5M
Filter:	12V CC, 50Hz 30W, 1880Liter /420gallon/H	12V CC, 50Hz 30W, 1880Liter /420gallon/H	12V CC, 50Hz 30W, 1880Liter /420gallon/H	12V CC, 50Hz 30W, 1880Liter /420gallon/H
Oberteil:	Laminiertes PVC mit Folie	Laminiertes PVC mit Folie	Laminiertes PVC mit Folie	Laminiertes PVC mit Folie